



MEMÒRIA ANUAL



a+ althaia
Xarxa Assistencial Universitària Manresa

Fets i dades **2015** | [ENTRAR >](#)

Índex

Missió, visió i valors

Presentació Il·lm. Sr. Valentí Junyent i Torras

Presentació Sr. Manel Jovells i Cases

Recursos

Aguts

Atenció primària

Atenció a la dependència

Atenció a la salut mental

Atenció mutual privada

Atenció a l'usuari

Les notícies del 2015

Patronat de la Fundació

Cliqueu els continguts per a accedir a la informació.

Utilitzeu els controls situats a la part inferior de cada pàgina per a navegar per la memòria.

Següent



Ampliar informació



Anterior



Reproduir vídeo



Missió

Oferir uns serveis sanitaris i socials amb qualitat i eficiència, en el marc d'una organització orientada a satisfer les necessitats de les persones i potenciar l'excel·lència, tant tècnica com humana, dels seus professionals.

Visió

- Ser una institució ben valorada per la qualitat de la seva activitat, l'excel·lència dels seus professionals i el seu compromís amb la societat i el país.
- Fer de l'assistència, la docència i la recerca els tres pilars de la nostra activitat.
- Esdevenir un grup sanitari i social de referència a la Catalunya central i reconegut arreu del país.
- Ser el referent del sistema públic per a l'operativització de les seves polítiques en la nostra àrea d'influència.
- Compatibilitzar l'activitat pública i l'activitat privada amb transparència i equitat en una institució amb vocació de servei públic i sense ànim de lucre.
- Assegurar la suficiència financera com a garantia de la continuïtat de la institució.

Valors

- Professionals
- Propers
- Compromesos
- Innovadors
- De confiança



Iniciatives innovadores

La Fundació Althaia deixa enrere el 2015 i ens obliga un cop més a fer balanç del seu treball, a fer un exercici de reflexió sobre els avenços assolits, sobre els resultats obtinguts i també sobre els nous camins que hem obert i que val la pena explorar per millorar i continuar oferint un servei de qualitat per a la salut de les persones.

Disposar d'unes infraestructures modernes i ben equipades és imprescindible però no suficient per garantir el creixement del projecte sanitari i assistencial. Per això, és clau que, en l'inventari de la feina feta durant l'any passat, hi pesin, de manera destacada, un munt d'activitats que tenen com a denominador comú la vocació per treure el màxim rendiment de la tecnologia, la voluntat de ser pioners, la predisposició a fer sempre un pas més per donar resposta a les expectatives i necessitats dels usuaris.

Tot plegat es tradueix en un munt d'iniciatives innovadores impulsades des de la Fundació. El programa de detecció precoç del càncer de còlon, la reducció progressiva de les llistes d'espera de les operacions quirúrgiques, la millora de l'atenció a les alteracions de conducta així com l'impuls de jornades professionals en diferents àmbits de la salut són bons exemples d'una activitat intensa realitzada al llarg del darrer any.

“La tasca diària enforteix el sistema de salut públic.”

Amb el recull d'aquesta memòria volem fer un exercici de transparència del treball fet, però també de deixar constància de la valuosa feina realitzada per tots i cadascun dels professionals de la Institució que, amb la seva tasca diària i amb el seu compromís amb les persones, fan possible un enfortiment continuat del sistema públic de salut. Un treball en xarxa que permet exercir una capitalitat sanitària amb un ampli radi d'acció a la Catalunya Central.

A dia d'avui, el projecte de la Fundació Althaia és un creixement sostingut, sustentat en la responsabilitat i en l'arrelament a la ciutat i a la comarca; un creixement sàviament esperonat per les múltiples oportunitats que ofereix el nostre territori. És per això que els propers anys haurem de perseverar per garantir el present i mirant el futur amb optimisme.



VALENTÍ JUNYENT I TORRAS
Alcalde de Manresa

El 2015, un canvi d'etapa

El 2015 culmina l'etapa del nostre Pla Estratègic, TALAIA 2011-2015 i cal, més enllà de la valoració de l'any que pertoca fer en una memòria com aquesta, recordar que la Institució ha de fer, i fa, una avaluació de l'assoliment dels objectius fixats per a aquest període, i que ha de ser la base sobre la qual definir i desenvolupar la nova etapa en el TALAIA 2016-2020.

Feta aquesta reflexió inicial i més global, el 2015 ha estat l'any en què també ha culminat l'etapa de posada en funcionament de l'ampliació de l'edifici de Sant Joan de Déu, amb l'obertura del nou bloc quirúrgic i esterilització. Aquesta ha estat la més difícil i complexa de totes les realitzades, per la seva dimensió, per les noves tecnologies incorporades, per la integració de sistemes.. i perquè s'ha fet mantenint un molt alt nivell d'activitat. Tot això ha estat possible gràcies a l'esforç i compromís dels professionals que hi treballen, i per tant vull deixar constància aquí del meu reconeixement. Cal recordar també que a la Clínica Sant Josep s'ha realitzat una important activitat quirúrgica, malgrat haver tingut els quiròfans tancats a l'estiu per obres de millora de les seves instal·lacions. La suma de les intervencions realitzades als dos edificis, fa d'Althaia una de les Institucions amb més activitat quirúrgica de Catalunya.

De la mateixa manera les altres línies de servei de l'atenció especialitzada, així com també l'atenció primària, la salut mental, la llarga estada i dependència, han continuat fent una molt bona feina que podem veure en les dades d'aquesta memòria, i que no només s'ha de valorar des d'un punt de vista quantitatiu, sinó també qualitatiu, tant tècnic com humà. I això ha estat possible gràcies també al fet que els serveis de suport no assistencials han desenvolupat la seva tasca amb rigor i professionalitat durant aquest any.

Crec que tots ens podem sentir ben orgullosos del que hem fet i motivats per continuar millorant el servei d'atenció a les persones que és, en definitiva, la nostra raó de ser.

*“Crec que tots
ens podem sentir
ben orgullosos del
que hem fet.”*



MANEL JOVELLS I CASES

Director general de la Fundació Althaia

Inversions

| | |
|---|-----------------------|
| Equips de processament d'informació i aplicacions informàtiques | 275.580,81 € |
| Construccions i instal·lacions tècniques | 1.002.133,47 € |
| Maquinària i aparells | 2.859.407,55 € |
| Altres instal·lacions, instrumental i utilatge | 999.683,38 € |
| Mobiliari | 1.022.720,14 € |
| Total | 6.159.525,35 € |

Facturació per activitat

| | |
|--------------|-------------------------|
| Total | 142.398.470,45 € |
|--------------|-------------------------|

Estructurals

| | |
|---------------------------------------|-----|
| Llits | |
| Aguts | |
| Hospitalització convencional* | 418 |
| Hospitalització a domicili | 16 |
| Privats | 56 |
| Llarga estada | 26 |
| Convalescència | 28 |
| Residència per a discapacitats físics | 30 |

Altres recursos

| | |
|--------------------------------|-----|
| Quiròfans | 22 |
| Sales de parts | 7 |
| Consultoris | 162 |
| Boxs d'urgències | 50 |
| Llits d'observació d'urgències | 16 |

Hospital de Dia

| | |
|-------------|----|
| Mèdic | 32 |
| Onco-hemato | 26 |
| Pediatría | 3 |

Atenció primària

| | |
|--------------------------------------|----|
| Consultoris | 32 |
| Altres sales (cures, extraccions...) | 8 |

* Salut mental: inclou 24 llits d'aguts i 15 llits de subaguts.

Professionals (mitjana anual)

| | |
|------------------------------|--------------|
| Direcció | 9 |
| Personal facultatiu | 410 |
| Diplomats/ades assistencials | 543 |
| Personal tècnic assistencial | 68 |
| Auxiliars assistencials | 330 |
| Portalliteres | 41 |
| Personal administratiu | 220 |
| Personal d'oficis | 81 |
| Personal de neteja i altres | 79 |
| Total | 1.781 |

Metges interns i residents (MIR)

| | |
|--|----|
| (inclosos en facultatius) | 30 |
| Medicina interna | 5 |
| Cirurgia ortopèdica i traumatologia | 5 |
| Psiquiatria | 4 |
| Obstetrícia i ginecologia | 4 |
| Pediatría i les seves àrees específiques | 3 |
| Anestesiologia i reanimació | 3 |
| Cirurgia general i de l'aparell digestiu | 2 |
| Oncologia mèdica | 1 |
| Medicina intensiva | 3 |
| Metges de medicina familiar i comunitària (no inclosos a la plantilla d'Althaia) | 28 |
| Infermeres residents | 7 |
| Salut mental | 2 |
| Llevadores | 5 |
| Infermeres d'atenció familiar i comunitària (no incloses a la plantilla d'Althaia) | 3 |

Procedència dels usuaris

| | ALTES | CONSULTES EXTERNES | URGÈNCIES |
|----------|-------|--------------------|-----------|
| Bages | 85,4% | 89,7% | 90,9% |
| Berguedà | 4,0% | 3,1% | 2,0% |
| Cerdanya | 0,9% | 0,5% | 0,2% |
| Solsonès | 4,7% | 2,7% | 2,2% |
| Altres | 5,0% | 4,0% | 4,7% |

Contractació d'activitat

| | SERVEI CATALÀ DE LA SALUT | MUTUAL I PRIVADA |
|----------------------------|---------------------------|------------------|
| Altes | 83,4% | 16,6% |
| Parts | 71,6% | 28,4% |
| Consultes externes | 83,7% | 16,3% |
| Urgències | 76,3% | 23,7% |
| Hospital de dia | 98,4% | 1,6% |
| Intervencions quirúrgiques | 78,9% | 21,1% |
| Rehabilitació ambulatoria | 66,2% | 33,8% |
| Diàlisi | 92,1% | 7,9% |

**A Althaia
la mitjana de
professionals
és de 1.781**

Aguts



Hospitalització d'aguts

| | |
|----------------------------------|---------------|
| Altes | 26.049 |
| Hospitalització | 20.198 |
| Cirurgia major ambulatoria | 5.851 |
| Estada mitjana (dies) | 4,40 |
| Parts | 1.809 |

Consultes externes

| | |
|----------------------------|----------------|
| Total visites | 393.627 |
| Primeres visites | 142.497 |
| Visites successives | 251.130 |
| Índex de reiteració | 1,76 |

Hospital de dia

| | |
|----------------|--------|
| Sessions | 26.293 |
| Pacients | 5.912 |

Urgències

| | |
|---------------------------------|---------|
| Urgències ateses | 142.818 |
| Urgències ingressades (%) | 10,4% |
| Urgències per dia | 391 |

Activitat quirúrgica

| | |
|---|---------------|
| Total intervencions quirúrgiques | 23.170 |
| Intervencions programades | 21.026 |
| Intervencions urgents | 2.144 |

Diàlisi

| | |
|----------------|--------|
| Sessions | 30.043 |
| Pacients | 257 |

Rehabilitació

| | |
|-----------------------------|--------|
| Sessions ambulatories | 84.180 |
| Pacients | 6.861 |

Activitat de la base SEM

| | |
|---|-------|
| Alertes per serveis primaris d'emergència | 2.200 |
| Serveis assistits | 1.538 |
| Serveis sense assistència | 662 |
| Serveis interhospitalaris | 158 |
| Persones assistides | 1.735 |
| Patologia mèdica | 1.453 |
| Patologia traumàtica | 282 |

Patologies més freqüents

Patologies mèdiques (altes)

| | |
|--|-------|
| Malalties de l'aparell respiratori | 2.576 |
| Malalties de l'aparell digestiu i hepatobiliar | 2.017 |
| Malalties de l'aparell circulatori | 1.630 |
| Malalties del ronyó i les vies urinàries | 1.248 |
| Malalties neurològiques | 1.130 |

Altes per neoplàsia maligna

| | |
|---|-------|
| Altes mèdiques | 654 |
| Altes quirúrgiques | 834 |
| Sessions d'hospital de dia per a tractament de neoplàsia maligna | 9.975 |

Intervencions quirúrgiques (per especialitat)

| | |
|---|-------|
| Cirurgia ortopèdica i traumatologia | 6.012 |
| Cirurgia general | 4.163 |
| Oftalmologia | 2.594 |
| Urologia | 1.768 |
| Cirurgia maxil·lofacial | 1.735 |
| Cirurgia plàstica | 1.381 |
| Ginecologia | 962 |

Urgències (per especialitat)

| | |
|---|--------|
| Medicina interna | 64.503 |
| Pediatria | 28.837 |
| Cirurgia ortopèdica i traumatologia | 23.986 |
| Ginecologia i obstetrícia | 8.856 |
| Cirurgia general | 5.336 |
| Oftalmologia | 4.159 |



**S'han atès
gairebé
400.000 visites
en un any**

Activitat per centres

| | SANT JOAN DE DÉU | CENTRE HOSPITALARI | CLÍNICA SANT JOSEP | TOTAL |
|----------------------------------|------------------|--------------------|--------------------|---------|
| Altes | 22.100 | ----- | 3.949 | 26.049 |
| Consultes externes | 292.849 | 22.459 | 78.319 | 393.627 |
| Urgències | 110.420 | ----- | 32.398 | 142.818 |
| Intervencions quirúrgiques | 16.961 | ----- | 6.209 | 23.170 |
| Hospital de dia (sessions) | 21.543 | 3.176 | 1.574 | 26.293 |

Aguts: inclou activitat de salut mental i mutual privada

Atenció primària



Visites

| | ABS BARRI ANTIC | ABS BASES DE MANRESA | TOTAL |
|--------------------|--------------------|-------------------------|----------------|
| Medicina general | 58.968 | 45.270 | 104.238 |
| Infermeria | 33.947 | 27.045 | 60.992 |
| Pediatría | 10.706 | 9.345 | 20.051 |
| Odontologia | 3.113 | 2.589 | 5.702 |
| Assistència social | 1.903 | 1.453 | 3.356 |
| Llevadora | 3.634 | 2.928 | 6.562 |
| Total | 112.271 | 88.630 | 200.901 |

Atenció a la dependència

Atenció sociosanitària

Llarga estada

| | |
|-----------------------|-------|
| Llits concertats | 26 |
| Estada mitjana (dies) | 111,9 |
| Ocupació (%) | 96,5% |

Convalescència

| | |
|-----------------------|-------|
| Llits concertats | 28 |
| Estada mitjana (dies) | 34,2 |
| Ocupació (%) | 95,1% |

Atenció residencial

Centre de Disminuïts Físics del Bages

| | |
|-----------------|-------|
| Places | 30 |
| Pacients atesos | 30 |
| Ocupació (%) | 98,8% |



Atenció primària ha superat les 200.000 visites



Atenció salut mental



S'han atès prop de 13.000 usuaris

Adults

| | |
|---------------------|--------|
| Pacients | 7.894 |
| Primeres visites | 2.832 |
| Visites successives | 34.166 |
| Tractaments | 12.231 |
| Proves | 214 |
| Acollides | 287 |
| TMG/TMS (pacients) | 2.626 |

Aguts

| | |
|-----------------------|-------|
| Altes | 458 |
| Ingressos | 431 |
| Ingressos (pacients) | 392 |
| Estades (dies) | 7.299 |
| Estada mitjana (dies) | 15,94 |
| Urgències | 3.291 |

Subaguts

| | |
|-----------------------|-------|
| Altes | 134 |
| Ingressos | 134 |
| Ingressos (pacients) | 120 |
| Estades (dies) | 4.523 |
| Estada mitjana (dies) | 33,75 |

Centre de dia

| | |
|-----------|--------|
| Ingressos | 15 |
| Altes | 23 |
| Sessions | 12.177 |
| Places | 25 |

Infants i joves

| | |
|---------------------|--------|
| Pacients | 3.713 |
| Primeres visites | 1.137 |
| Visites successives | 16.056 |
| Tractaments | 0 |
| Proves | 758 |
| Acollides | 124 |
| TMG/TMS (pacients) | 623 |

Addiccions

| | |
|---------------------|--------|
| Pacients | 1.255 |
| Primeres visites | 332 |
| Visites successives | 9.907 |
| Tractaments | 80.981 |
| Proves | 4 |
| Acollides | 235 |
| TMG/TMS (pacients) | 53 |

Llar amb suport

| | |
|--------|---|
| Places | 8 |
|--------|---|

Hospital de dia

| | |
|-------------|-------|
| Ingressos | 249 |
| Altes | 244 |
| Sessions | 4.228 |
| Reingressos | 29 |
| Places | 31 |
| Pacients | 217 |

Atenció mutual privada



Hospitalització

| | |
|-----------------------------|--------------|
| Altes | 3.907 |
| Estada mitjana (dies) | 3,07 |
| Parts | 501 |

Intervencions quirúrgiques **4.582**

| | |
|------------------------|---------------|
| Urgències | 28.646 |
| Traumatologia | 9.754 |
| Pediatría | 9.143 |
| Medicina interna | 7.504 |
| Altres | 2.245 |

Consultes externes **88.343**

| | |
|---|--------|
| Total visites en consultoris propis | 63.371 |
| Especialitats | |
| Traumatologia | 35.642 |
| Pediatría | 7.180 |
| Medicina interna | 4.477 |
| Altres | 16.072 |

Total visites de professionals externs

Centre de Medicina de l'Esport

| | |
|-----------------|-------|
| Revisions | 1.485 |
|-----------------|-------|

*El 2015, a la
Clínica Sant Josep
es van atendre un
total de 501
parts*

Rehabilitació

| | |
|-----------------------|--------|
| Sessions | 37.171 |
| Pacients atesos | 2.135 |



Cliqueu aquí per veure el nou vídeo de presentació de la Clínica Sant Josep





Treball social dona suport a usuaris de totes les àrees d'activitat

Treball social

Aguts

| | |
|--------------------------|--------------|
| Primeres visites | 2.695 |
| Segones visites | 3.598 |
| Visites a domicili | 16 |
| Total | 6.309 |

Salut mental

| | |
|----------------------------------|-------|
| Primeres visites/acollides | 585 |
| Seguiment | 2.121 |
| Informació | 91 |
| Visites a domicili | 87 |

Atenció primària

| | ABS BARRI ANTIC | ABS BASES DE MANRESA |
|--------------------------------------|-----------------|----------------------|
| Visites a domicili | 131 | 80 |
| Primeres acollides i seguiment | 1.858 | 1.439 |

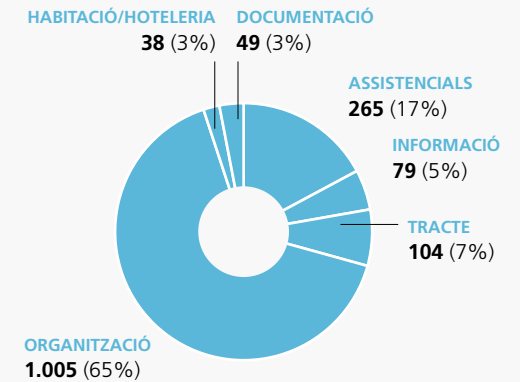
Atenció domiciliària (PAD)

| | |
|--------------------|----|
| Casos atesos | 89 |
|--------------------|----|

Dependència

| | |
|-------------------------|-----|
| Convalescència | 247 |
| Disminuïts físics | 251 |
| Llarga estada | 355 |

Reclamacions i queixes



| | |
|---------------------------------|---------------|
| Sol·licituds d'informació | 9.499 |
| Agraïments i suggeriments | 127 |
| Reclamacions | 779 |
| Queixes | 761 |
| Total | 11.166 |

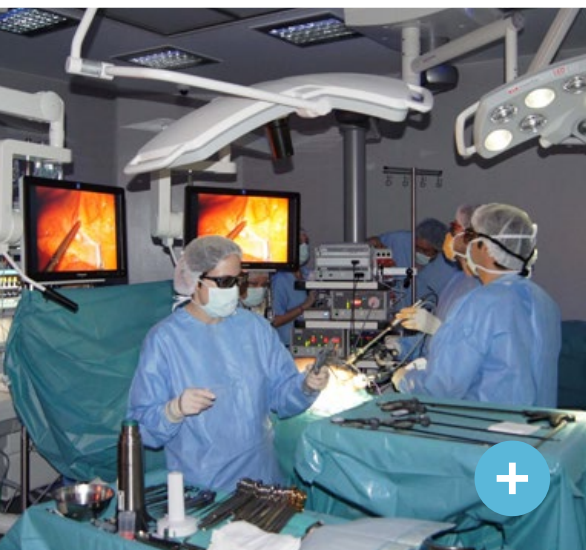
Les notícies del 2015



Althaia estrena vincles amb l'*Hospital Saint Jean de Dieu del Senegal* i porta a terme diferents activitats solidàries al llarg de l'any

La Fundació Althaia i l'Hospital Saint Jean de Dieu de Senegal han signat el dia 16 de gener un conveni de cooperació per potenciar la relació entre les dues entitats, agermanades a través de l'Orde Hospitalària de Sant Joan de Déu. L'objectiu és millorar el coneixement mutu; desenvolupar, enfortir i optimitzar els recursos humans i tècnics del centre senegalès; i afavorir una millor especialització mèdica.

Paral·lelament, al llarg de l'any s'han portat a terme diferents activitats solidàries, com l'enviament al Senegal de 20 tones de material i equipament, el sorteig d'una panera per recaptar fons i un mercat solidari.



Sant Joan de Déu estrena un bloc quirúrgic que permet realitzar *intervencions en 3D*

El mes de gener s'ha posat en marxa el nou bloc quirúrgic de l'hospital Sant Joan de Déu, que consta de 17 quiròfans nous, un dels quals està preparat amb tecnologia molt avançada per dur a terme intervencions amb 3D.

Aquesta àrea que ha entrat en servei culmina la segona fase de l'ampliació de l'hospital. L'ampliació, que es va començar l'any 2008, es va dividir en dues grans fases, la primera de les quals es va acabar el mes d'octubre del 2010.



234 professionals a la jornada presencial del *IX Congrés d'Auxiliars d'Infermeria d'Althaia*

El dia 29 de maig s'ha celebrat la jornada presencial del IX Congrés d'Auxiliars d'Infermeria/ Tcae amb l'objectiu d'aportar nous coneixements a través de diferents experts i disciplines. "Noves medicines. Integració i consciència" ha estat el tema central de la jornada, que ha comptat amb l'assistència de 234 persones d'arreu de l'estat espanyol i en la qual s'han exposat 19 treballs. En la part on-line hi han pres part uns 300 professionals i estudiants de cicles formatius. A través d'una plataforma de formació s'han presentat més de 90 treballs.



Se celebra la primera edició del *Congrés Talent + Empresa*

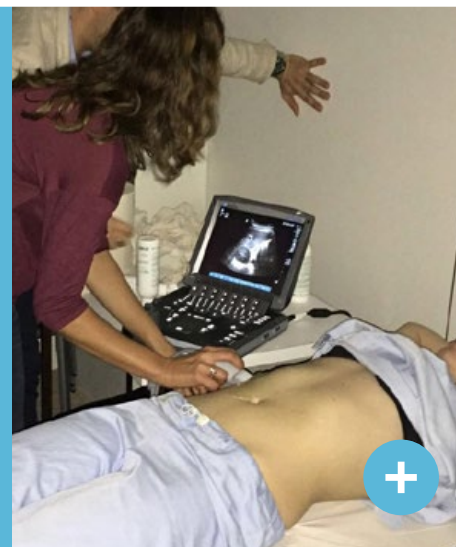
La Fundació Althaia, la Cambra de Comerç de Manresa i la Generalitat de Catalunya, a través del departament d'Ensenyament, han impulsat el primer congrés Talent+Empresa.

L'objectiu de la iniciativa és convertir el Bages en un referent en emprenedoria a la Formació Professional, aprofitant el pes que aquests estudis tenen a la comarca i la implicació que mostren les empreses del territori en la formació dels estudiants. Les sis propostes finalistes, que han elaborat alumnes d'FP, han iniciat l'etapa per esdevenir projectes empresarials reals.



Cessió d'espais a associacions

Un ampli espai de la primera planta del Centre Hospitalari s'ha convertit en hotel d'entitats. Diferents associacions de malalts i socials amb seu a la zona d'influència de Manresa han signat un conveni de col·laboració amb la Fundació Althaia, que els cedeix espais perquè puguin desenvolupar la seva activitat en millors condicions. Les dependències s'ubiquen en una de les parts que havia quedat alliberada arran del trasllat de diferents serveis i departaments a l'edifici de Sant Joan de Déu. La cessió s'emmarca en la voluntat de la institució d'estrenger la relació amb aquestes entitats i respon a un dels reptes del Pla Estratègic d'Althaia, Talaià.



Cirurgians d'arreu de Catalunya fan un *curs d'ecografies* a Althaia amb models reals

Un total de 17 cirurgians d'hospitals d'arreu de Catalunya han participat en el primer curs MUSEC (Modular Ultrasound ESTES Course) que ha organitzat el Departament de Cirurgia de la Fundació Althaia i que s'ha celebrat el 30 de maig. És una iniciativa dirigida especialment a cirurgians i residents en la qual s'utilitza l'ecografia com a eina de decisió clínicoterapèutica. Els participants han aplicat els coneixements practicant amb models reals. El curs MUSEC és una mostra de l'aposta per estar en la primera línia en temes de formació.

Les notícies del 2015



Pacients oncològics d'Althaia comencen un programa d'activitat física supervisat per millorar la seva qualitat de vida

Un grup de pacients de la Fundació Althaia que reben tractaments oncològics han començat a l'octubre un programa supervisat de marxa nòrdica. L'objectiu és millorar els efectes secundaris que produeixen, a mig i llarg termini, aquests tractaments per tal que puguin gaudir d'una millor qualitat de vida. El programa s'ha pogut endegar gràcies als fons recaptats durant la caminada solidària "Fem el camí al teu costat, lluitem contra el càncer", que organitzen els Mossos d'Esquadra de la Regió Policial Central.



Comença el Programa de Detecció Precoç de Càncer de Còlon i Recte a les comarques del Bages, Berguedà i Solsonès

La Fundació Althaia gestiona, des del novembre, el nou Programa de Detecció Precoç de Càncer de Còlon i Recte (PDPCCR) de les comarques del Bages, Berguedà i Solsonès. Es convidarà a participar-hi 60.000 persones d'entre 50 i 69 anys mitjançant una carta. El desplegament ha començat a la ciutat de Manresa i durant dos anys s'estendrà de manera progressiva. Segons els resultats obtinguts en altres territoris, un 6% dels participants solen tenir resultats positius que cal estudiar.



III Congrés de Conducta organitzat per Althaia i Ampans

700 professionals de la salut, l'ensenyament i el treball social han pres part al Congrés Estatal sobre Alteracions de Conducta que ha tingut lloc els dies 12 i 13 de novembre al Teatre Kursaal de Manresa i que han organitzat les fundacions Althaia i Ampans. Entre d'altres qüestions, el congrés ha debatut els canvis necessaris en els projectes pedagògics de l'etapa escolar per millorar el benestar dels infants i joves i ha aprofundit en el model de serveis a les persones amb i sense discapacitat intel·lectual però que mostren alteracions de conducta.



Acreditació al màxim nivell del CIMETIR

El Consell Català de l'Esport ha acreditat el CIMETIR, Centre Integral de Medicina Esportiva, Traumatologia i Rehabilitació, amb la màxima categoria, el nivell 3. Una de les novetats destacades és que a partir de l'any 2017 podrà formar metges interns residents (MIR) en l'especialitat de medicina de l'esport. A més a més, l'acreditació també significa que el centre, ubicat a la Clínica Sant Josep, té una més alta capacitat per donar resposta a les necessitats dels esportistes, especialment els d'elit. En aquest nivell només hi ha 4 centres més d'arreu de Catalunya, els de Girona, Tarragona, Lleida i el del CAR de Sant Cugat.



Patronat de la Fundació

La Fundació Althaia està regida per un Patronat en què conflueixen cinc institucions: l'Ajuntament de Manresa, l'Orde de Sant Joan de Déu, la Mútua Manresana, la Fundació Catalunya – La Pedrera i la Generalitat de Catalunya.

Il·lm. Sr. Valentí Junyent i Torras (*President*), Gmà. Joaquim Erra i Mas (*President del Comitè executiu*), Sr. Manel Balcells i Díaz, Sr. Miquel Davins i Pey (*a partir del 19 de juny*), Sr. Francesc Forrellat i Vall de Vilaramó, Sr. Josep Ganduxé i Soler, Sr. Lluís Guerrero i Sala, Sr. Josep Lluís Irujo i Fatuarte, Sr. Ramon Llanas i Sanmiquel, Sr. Ricard Macià i Calmet, Sr. Enric Mangas i Monge, Sr. Valentí Martínez i Espinosa, Sra. Mercè Piñot i Sant, Sr. Ramon Puig i Soler (*Secretari*), Sr. Valentí Roqueta i Guillemet, Sra. Mercè Rosich i Vilaró (*fins al 12 de juny*), Sr. Ignasi Serra i Roca.

Director General

Sr. Manel Jovells i Cases

Assessor Jurídic Corporatiu

Sr. Benjamí Garcia i López

Hospital Sant Joan de Déu

Dr. Joan Soler, 1-3 - 08243 Manresa
Tel. 93 874 21 12

Centre Hospitalari

Bases de Manresa, 6-8 - 08242 Manresa
Tel. 93 873 25 50

Centre de Disminuïts Físics del Bages

Caputxins, 28 - 08241 Manresa
Tel. 93 874 44 90

Centre de Medicina de l'Esport

Caputxins, 16 - 08241 Manresa
Tel. 93 872 49 31
cimetir@clnicasantjosep.cat

Clínica Sant Josep

Caputxins, 16 - 08241 Manresa
Tel. 93 874 40 50
info@clnicasantjosep.cat

Salut Mental

Dr. Llatjós, s/n - 08243 Manresa
Tel. 93 874 21 12

ABS Bases de Manresa

Creu Guixera, 51 - 08243 Manresa
Tel. 93 877 22 22

ABS Barri Antic

Remei de Dalí, 8-14 - 08241 Manresa
Tel. 93 874 41 00



**XARXA ASSISTENCIAL
UNIVERSITÀRIA DE MANRESA**
Dr. Joan Soler, 1-3 - 08243 Manresa

Tel. 93 875 93 00

Fax 93 873 62 04

althaia@althaia.cat

www.althaia.cat